

Муниципальное бюджетное дошкольное образовательное учреждение

Муниципального образования город Краснодар

«Центр развития ребенка – детский сад № 232»

Консультация для родителей:

«Речевой аппарат: как происходит формирование звуков речи?»

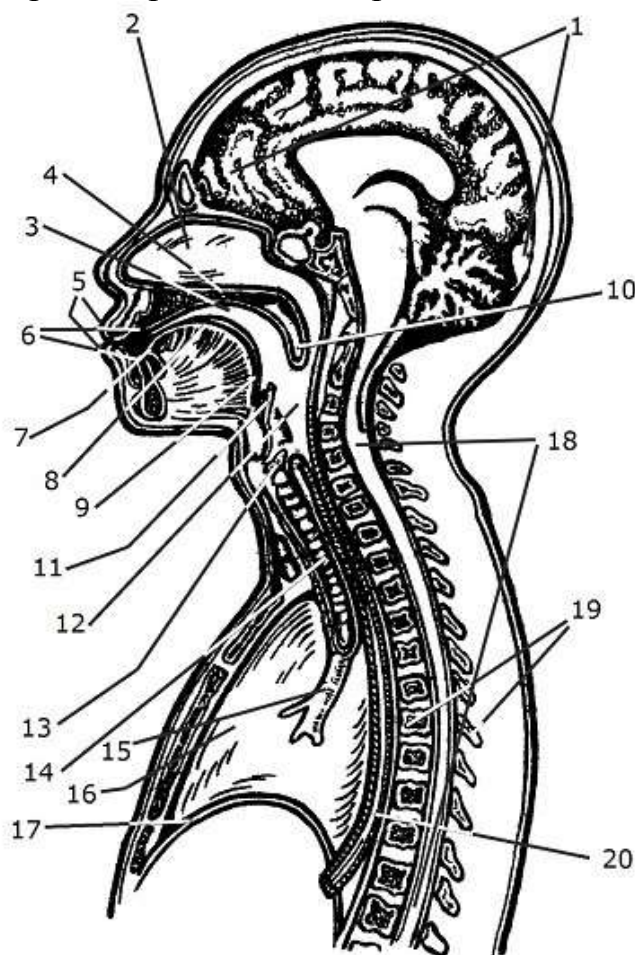
Составила: учитель-логопед Варнавская О.С.

2024 г.

Речевой аппарат: как происходит формирование звуков речи?

Возникновение речи у человека, формирование звуков возможно благодаря речевому аппарату. Речевой аппарат является совокупностью согласованно действующих органов, помогающих образовывать голос, регулировать его и формировать в осмысленные выражения. Таким образом речевой аппарат человека подразумевает под собой все элементы, прямо включенные в работу создания звуков – артикуляционный аппарат, в том числе ЦНС, органы дыхания – легкие и бронхи, горло и гортань, полости рта и носовые полости.

Строение речевого аппарата



Строение речевого аппарата:

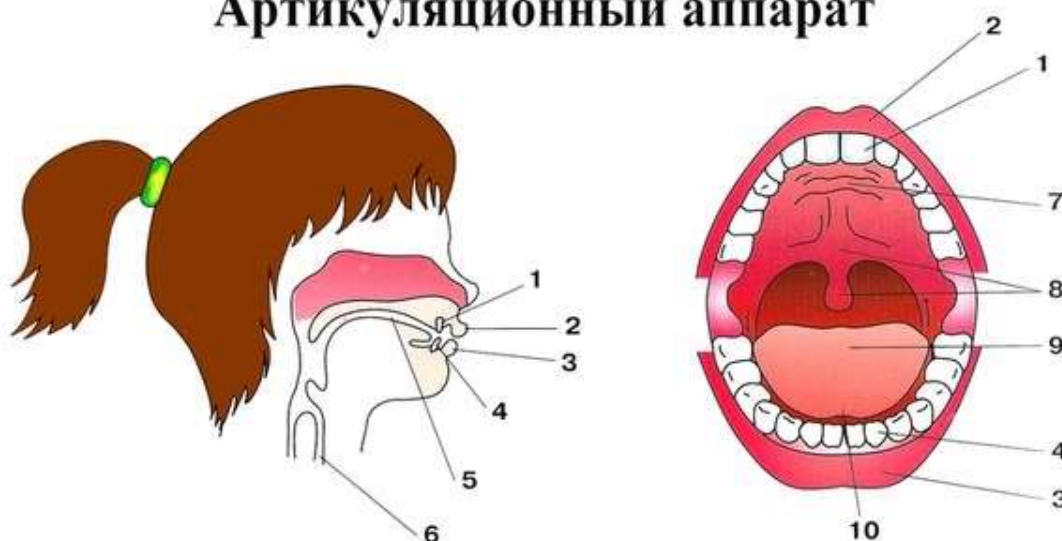
- 1 - головной мозг
- 2 - носовая полость
- 3 - ротовая полость
- 4 - твердое нёбо
- 5 - губы
- 6 - резцы
- 7 - кончик языка
- 8 - спинка языка
- 9 - корень языка
- 10 - мягкое нёбо
- 11 - надгортанник
- 12 - глотка
- 13 - гортань
- 14 - трахея
- 15 - правый бронх
- 16 - правое легкое
- 17 - диафрагма
- 18 - спинной мозг
- 19 - позвоночник
- 20 - пищевод

Строение речевого аппарата человека, то есть его структура, разделена на два отделения — центральный и периферический отдел. Центральным звеном выступает человеческий мозг с его синапсами и нервами. К центральному речевому аппарату также относятся высшие отделы центральной нервной системы. Периферическим отделом, он же исполнительный является целая общность элементов организма, обеспечивающих формирование голоса и речи. Далее согласно структуры периферический отдел речевого аппарата разделяется на три подотдела:

1. Отдел, регулирующий дыхательные процессы. Дыхание — важная функция организма. Оно реализуется специальными нервными центрами и происходит автоматически. Звуки из организма всегда идут на выдохе, и образовываемая в этот момент волна воздуха помогает выполнять сразу две

- задачи – артикуляционную функцию и образование голоса. К этому отделу относятся легкие и бронхи, мышцы, расположенные меж ребер, диафрагма.
2. Голосовой отдел. Голос обладает тремя характеристиками. Это его мощность, тембр и высота. Работа голосовых связок вызывает колебания воздуха, передаваемые во внешний мир, воспринимаемые как голос.
 3. Артикуляционный аппарат — это отдел непосредственного формирования звуков в речь. Состоит из активных органов и пассивных. Активные органы артикуляции — подвижные, помогающие формировать звуки. Основными органами артикуляции являются губы и язык, небо и челюсть. Их перемены в положении ведут к созданию сужений в разных местах артикуляционного отдела. От этого положения зависит характерность производимого звука. Нижняя челюсть помогает созданию ударных гласных. Язык — главная мышца артикуляционного аппарата. От его способностей к гибкости и трансформированию зависит четкость произносимых звуков. Губы также являются подвижной частью и способствуют формированию гласных звуков и речи, они являются важным органом при артикуляции слов, которому помогает конкретное расположение языка.

Артикуляционный аппарат



1. Верхние зубы
2. Верхняя губа
3. Нижняя губа
4. Нижние зубы
5. Язык

6. Голосовые связки
7. Твёрдое небо
8. Мягкое небо
9. Спинка языка
10. Кончик языка

4. Пассивные органы, входящие в артикуляционный аппарат — это органы неподвижные. Их главная задача быть фундаментом, основанием для активных органов. К пассивным органам относятся зубы и вся полость рта, твердое небо. А также глотка и гортань. Хоть они и неподвижны, но все же влияют, пусть и незначительно, на речевой потенциал и характер речи человека.

Формирование голоса

В каждом языке на нашей планете существует конкретное число звуков, создающих акустический образ языка. Звучание находит смысл только в схеме предложений, помогает различать одни буквы от других. Такое звучание

называется фонемой языка. Все звуки языка отличаются по артикуляционным признакам, то есть их различие происходит от образования звуков в речевом аппарате человека. И по акустическим признакам — по различиям в звуке.

Голос можно считать результатом тяжелого труда мускулов разных составляющих периферического речевого аппарата. В формирование звука вносят свою лепту три его отдела:

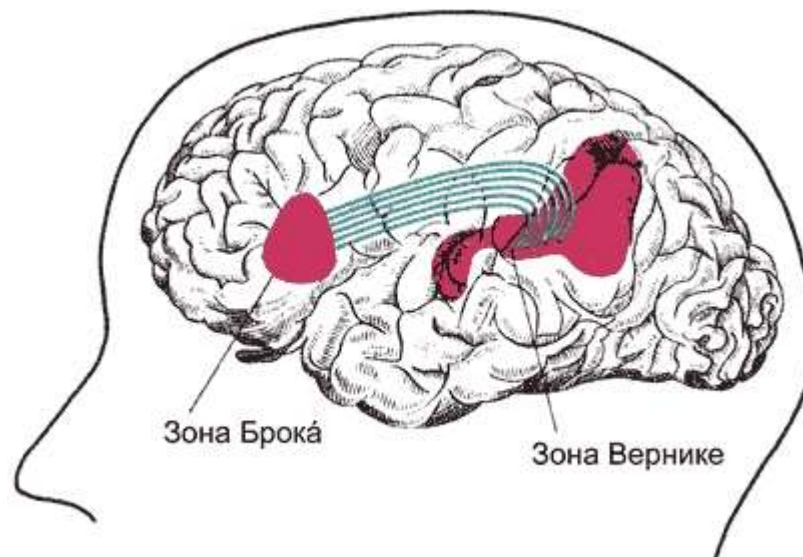
- дыхательный, иначе энергетический – включает в себя легкие, бронхи, трахею и горло;
- голосообразовательный отдел, иначе генераторный – гортань вместе со звуковыми связками и мышцами;
- звукообразовательный, иначе резонаторный – полость ротоглотки и носа.

Работа данных отделов речевого аппарата в полном симбиозе может происходить только через центральное управление речевыми и голосообразовательными процессами. Это говорит о том, что дыхательный процесс, артикуляционный механизм и формирование звука, полностью контролируются нервной системой человека. Ее воздействие распространяется и на периферийные процессы:

- функционирование дыхательных органов регулирует мощность звучания голоса;
- функционирование ротовой полости отвечает за формирование гласных и согласных звуков и за различие артикуляционного процесса при их формировании;
- носовая часть обеспечивает регулировку обертонов звука.

В образовании голоса занимает ключевое место центральный речевой аппарат. Челюсть и губы человека, небо и надгортанная доля, глотка и легкие – все вовлечены в процесс. Воздушный поток, выходящий из организма, идущий далее сквозь гортань и проходящий через рот и нос, является источником звука. На своем пути воздух проходит через голосовые связки. Если они расслаблены, то звук не образовывается и проходит свободно. Если они приближены и напряжены — воздух, при прохождении создает вибрацию. Итогом этого процесса и является звук. А далее при работе подвижных органов ротовой полости происходит непосредственное формирование букв и слов.

Структурные компоненты речи



За речевую функцию отвечают:

1. Центр сенсорной речи — восприятие звуков речи, базирующееся на звукоразличительной системе языка, за данный процесс отвечает зона Вернике в левом полушарии мозга.
2. Центр моторной речи — за него отвечает зона Брока, благодаря ей возможно воспроизведение звуков, слов и фраз.

В связи с этим, в клинической психологии существует понятие импрессивной речи, иначе говоря, понимание и представление устной и письменной речи. Также существует понятие экспрессивной речи — та, которая произносится вслух с сопровождением определенного темпа, ритма, эмоций.

В процессе формирования речи каждый человек должен иметь четкое представление о следующих подсистемах родного языка:

- фонетика (какие могут быть слоги, звукосочетания, правильное их строение и сочетание);
- синтаксис (понимание того как именно происходит взаимосвязи и комбинаций между словами);
- лексика (знание словарного состава языка)
- семантика (способность понимать смысл слов задолго до получения навыков произношения);
- прагматика (отношения между знаковыми системами и теми, кто их использует).

Под фонологической составляющей языка подразумевается знание смыслоразличительных единиц языка (фонем). Физически звуки речи можно разделить на шумы (согласные) и тоны (гласные). В основе любого языка лежит определенный различительный признак, если изменить один из них, то смысл слова кардинально изменится. К основным смыслоразличительным признакам следует отнести глухость и звонкость, мягкость и твердость, а также ударность и безударность. Именно эти признаки выступают основой фонем системы языка. Каждый язык предполагает разное количество смыслоразличительных единиц, как правило, от 11 до 141.

Русский язык предполагает использование 42 фонем, в частности, 6 гласных и 36 согласных.

Научно доказано, что любой здоровый грудной ребенок в первый год жизни имеет способность к воспроизведению 75 различных кратчайших звуковых единиц, иными словами может усвоить любой язык. Но, чаще всего, дети, на начальных этапах своего развития находятся только в одной языковой среде, поэтому со временем они утрачивают способность воспроизводить звуки, не принадлежащие к родному русскому языку.

Диагностика проблем с речевым аппаратом

Усвоение норм родного языка происходит путем копирования того, что человек слышит. И все родители по-разному относятся к проблемам развития речи у своих детей. Одни — начинают бить тревогу, когда ребенок в возрасте двух лет не использует для общения развернутые фразы, другие — более беспечны, и могут упорно не замечать, что у ребенка нарушено функционирование речевого аппарата.

Наличие проблем во многом зависит от того насколько правильно сформирован речевой аппарат человека. Важно чтобы каждый отдел, принимающий участие в формировании голоса, полноценно и точно функционировал.

Основаниями нарушений могут являться множество факторов, так как строение речевого аппарата человека очень структурно сложная схема. Но основных причин всего три:

- неверное использование органов речи;
- структурные нарушения речевых органов или тканей;
- проблемы с отделами нервной системы, обеспечивающими процесс воспроизведения звуков и голоса.

Под задержкой речевого развития (ЗРР) подразумевается количественное недоразвитие словарного запаса, несформированность экспрессивной речи либо отсутствие фразовой речи к 2 годам и связной речи к 3 годам у детей. При дефиците голосовых функций общение ограничивается, объем получаемой из внешнего мира информации речевого характера уменьшается, что далее может привести к серьезным проблемам с чтением и письмом.

Такие дети нуждаются в консультации детского невропатолога, детского отоларинголога, логопеда, а также психолога для подбора объема коррекционной помощи.

Знание строения речевого аппарата и его функций поможет вам вовремя обратить внимание на отклонения от нормы и увеличивает шанс на быстрое и полное исправление патологии.